

2021 中药一真题（网友回忆版）

1. 对因功效是指某些中药能针对病因起治疗作用包括祛邪、扶正、调理脏腑功能、消除病理产物等其中不属于扶正功效的是

- A. 补气
- B. 助阳
- C. 活血
- D. 养血
- E. 滋阴

【答案】C

2. 已知最早的药物学专著是

- A. 《神农本草经》
- B. 《本草经集注》
- C. 《新修本草》
- D. 《本草纲目》
- E. 《中华本草》

【答案】A

命中原题——金英杰中药学专业知识一-疯狂考题

3. 我国现存最早的药学专著是

- A. 《新修本草》
- B. 《神农本草经》
- C. 《本草经集注》
- D. 《图经本草》
- E. 《本草纲目》

3. 五味理论认为，大多能伤津、伐胃，津液大伤及虚弱者不宜大量使用的是

- A. 甘味药
- B. 苦味药
- C. 咸味药
- D. 涩味药
- E. 淡味药

【答案】B

命中原题——金英杰中药学专业知识一-疯狂考题

【158~160】

- A. 伤津
- B. 耗气
- C. 敛邪
- D. 膩膈
- E. 伤阳

158. 酸味药的不良作用是

159. 甘味药的不良作用是

160. 苦味药的不良作用是

4. 常用蜂蜜作辅料炮制的药物是

- A. 当归
- B. 白芍
- C. 巴戟天
- D. 丹参

E. 百部

【答案】E

常用蜂蜜作辅料炮制的药物有黄芪、甘草、桑白皮、麻黄、枇杷叶、马兜铃、紫菀、款冬花、百部等。

命中近似原题——金英杰中药学专业知识一-疯狂考题

【165~167】

【解析】蜜炙的主要目的：①增强润肺止咳的作用，如百部、款冬花、紫菀等；②增强补脾益气的作用，如黄芪、甘草、党参等；③缓和药性，如麻黄等；④矫味和消除副作用，如马兜铃等。盐炙法的主要目的：①引药下行，增强疗效，如杜仲、小茴香、车前子、益智仁、知母、黄柏等；②缓和药物辛燥之性，如补骨脂、益智仁等；③增强滋阴降火作用，如知母、黄柏等。酒炙法的目的：①改变药性，引药上行，如大黄、黄连、黄柏等；②增强活血通络作用，如当归、川芎、桑枝等；③矫臭去腥，如乌梢蛇、蕲蛇、紫河车等。

5. 粉末升华物可见黄色针状或羽状结晶的药材是

A 牡丹皮

B. 斑璧

C. 徐长卿

D. 大黄

E. 人参

【答案】D

命中近似原题——金英杰中药学专业知识一-疯狂考题

24. 下列关于小檗碱的叙述错误的是

A. 性状为黄色针状结晶

B. 属于季铵型生物碱

C. 游离小檗碱能缓缓溶解于水中

D. 小檗碱有明显的抗菌、抗病毒作用

E. 属于有机胺类生物碱

6. 不含毒性成分马兜铃酸的药材是 (D)

A. 关木通

B. 广防己

C. 青木香

D. 千里光

E. 天仙藤

【答案】D

命中近似原题——金英杰中药学专业知识一-疯狂考题

3. 《中国药典》中因为含有内源性有害物质马兜铃酸而被取消的中药材有

A. 广防己

B. 粉防己

C. 细辛

D. 木香

E. 川防己

7. 中药茵陈依采收期不同可分为“绵茵陈”和“花茵陈”，二者采收时间分别为

A. 春季，冬季

B. 春季，夏季

C. 春季，秋季

D. 夏季，秋季

E. 夏季，各季

【答案】C

命中近似原题——金英杰中药学专业知识一—疯狂考题

106. 茵陈和陈蒿的区分依据是

- A. 产地不同
B. 来源不同
C. 加工不同
D. 采收期不同
E. 药用部位不同

12.【解析】根及根茎类—明党参—春季；皮类药材—川楝皮、肉桂—秋、冬两季；叶类药材—桑叶—秋、冬时节；花类药材—红花—花冠由黄变红，川楝子—经霜变黄；果实种子类—山茱萸—经霜变红时；全草类药材—茵陈—春季采的习称“茵陈”，秋季采的习称“陈蒿”。

8. 结构类型为异喹啉类生物碱的化合物是

- A. 土的宁
B. 汉防己甲素
C. 马钱子碱
D. 苦参碱
E. 麻黄碱

【答案】B

9. 呈宽卵形或长椭圆形；表面乳白色，光滑，偶有残存的黄褐色种皮；一端钝圆，另一端较宽而微凹；背面圆凸，腹面有1条较宽而深的纵沟；气微，味微甜的饮片是

- A. 决明子
B. 燂桃仁
C. 葶苈子
D. 牛蒡子
E. 薏苡仁

【答案】E

10. 呈类球形或扁球形，直径1.5-3cm；表面乌黑色或棕黑色，皱缩不平；果校坚硬，椭圆形，棕黄色，表面有凹点；气微，味极酸的药材是

- A. 山楂
B. 乌梅
C. 木瓜
D. 五味子
E. 山茱萸

【答案】B

11. 为块状或粒状集合体，呈不规则块状；深红色或橙红色，条痕淡橘红色，晶面有金刚石样光泽；断面具树脂样光泽；微有特异臭气的药材是

- A. 雄黄
B. 炉甘石
C. 自然铜
D. 硫黄
E. 朱砂

【答案】A

12. 关于煎膏剂质量要求和应用注意事项的说法, 正确的是
- A. 前膏剂质地黏稠, 制备时不得加入药物细粉
 - B. 煎膏剂以滋补为主, 兼有缓和的治疗作用
 - C. 出现“返砂”后的煎膏剂仍可使用
 - D. 除另有规定外, 煎膏剂应密封, 常温贮存
 - E. 除另有规定外, 前膏剂中加入炼蜜的量一般不超过清膏量的 5 倍

【答案】B

13. 人工干燥饮片时, 干燥温度应视药物性质而定, 一般药物的干燥温度不宜超过

- A. 40℃
- B. 50℃
- C. 60℃
- D. 80℃
- E. 70℃

【答案】D

14. 纵切片边缘不整齐, 呈蝴蝶状; 切面灰白色或黄白色, 散有黄棕色小油点的饮片是

- A. 重楼
- B. 姜黄
- C. 羌活
- D. 川芎
- E. 白术

【答案】D

15. 《中国药典》规定, 以东莨菪碱为指标成分进行含量测定的药材是

- A. 洋金花
- B. 马钱子
- C. 葛根
- D. 防己
- E. 延胡索

【答案】A

16. 鱼肝油乳剂处方组成: 鱼肝油 500m、阿拉伯胶细粉 125g、西黄胶细粉 7g、糖精钠 0. 1g、杏仁油 1ml、羟苯乙酯 0. 5g, 纯化水加至 1000ml。其中用作抑菌剂的是

- A. 阿拉伯胶
- B. 鱼肝油
- C. 杏仁油
- D. 羟苯乙酯
- E. 西黄著胶

【答案】D

17. 三七凝胶贴膏剂处方组成: 三七提取物 2g、薄荷脑 2g、樟脑 3g、卡波姆 24g、甘油 7. 7g、

聚维酮（PVP）6g、明胶 0.5g、三乙醇胺适量、氮酮和丙二醇适量、蒸馏水加至 100g。其中用作透皮促进剂的是

- A. PVP
- B. 卡波姆
- C. 三乙醇胺
- D. 明胶
- E. 丙二醇

【答案】E

18. 呈碟形或扁球形，直径 2.5~4cm. 常数个相连成片舌状花类白色或黄色，平展或微折叠彼此粘连通常无腺点管状花多数、外露的药材是

- A. 亳菊
- B. 杭菊
- D. 贡菊
- C. 滁菊
- E. 怀菊

【答案】B

19. 结构类型为环烯醚萜类化合物的是

- A. 龙胆苦苷
- B. 青蒿素
- C. 莪术醇
- D. 桂皮醛
- E. 穿心莲内酯

【答案】A

20. 外皮多已除去，表面淡黄色至黄色有的顶端具较短根基基痕半月形；横切面可见放射状裂隙，皮部黄白色形成层环纹棕色木部淡黄色；气微味微甜后苦的药材是

- A. 桔楼
- B. 白术
- C. 黄精
- D. 长 E
- E. 当且

【答案】A

21. 多呈纺锤形；表面棕褐色或黑褐色，有纵皱纹及 6-10 个略隆起的环节，节上有未除净的棕色毛须及须根断痕；去净毛须者较光滑，环节不明显，该药材是

- A. 泽泻
- B. 山麦冬
- C. 香附
- D. 三棱
- E. 天麻

【答案】C

22. 《中国药典》规定以木犀草苷和绿原酸为指标成分进行含量测定的药材是

- A. 当归
- B. 金银花
- C. 丹参

- D. 细辛
E. 肉桂

【答案】B

23. 关于散剂剂量要求的说法，正确的是

- A. 除另有规定外儿科用散剂应为极细粉
B. 含有毒性药多剂量包装的内服散剂应附分剂量用具
C. 规定外，含挥发性药物的散剂应密封贮存
D. 除另有规定外，多剂量包装的散剂应检查装量差异
E. 除另有规定外，单剂量包装的散剂应检查最低装量

【答案】C

24. 经肠菌代谢生成昔元，昔元再次解聚为大黄酸葱酮发挥泻下作用的化合物

- A. 大黄酸
B. 番泻昔 A
C. 大黄酚
D. 虎杖昔
E. 芦荟昔

【答案】B

25. 关于中药注射剂特点和应用注意事项的说法，错误的是

- A. 一般能口服用药的不选用注射合药
B. 中药注射剂应谨慎联合用药
C. 中药注射剂药效迅速，不易发生不良反应
D. 长期使用时，疗程间应有一定的间隔时间
E. 对于初次使用中药注射剂的患者应加强监测

【答案】C

26. 不需要检查溶散时限的丸剂是 (D)

- A. 浓缩丸
B. 小蜜丸
C. 糊丸
D. 大蜜丸
E. 滴丸

【答案】D

27. 《中国药典》规定以二苯乙烯苷和结合葱醒为指标成分进行含量测定的药材是 (A)

- A. 何首乌
B. 丹参
C. 芦荟
D. 紫草
E. 决明子

【答案】A

28. 达到杀酶保苷和软化药物的目的，既可采用蒸法又可采而沸水煮法炮制的药材是

- A. 人参
- B. 地黄
- C. 川乌
- D. 黄芩
- E. 远志

【答案】D

29. 常用作片剂润滑剂的辅料是

- A. 滑石粉
- B. 淀粉
- C. 糊精
- D. 糖粉
- E. 微晶纤维素

【答案】A

30. 《中国药典》规定，黄连含量测定的指标成分是

- A. 胡椒碱
- B. 小檗碱
- C. 药根碱
- D. 全雀花碱
- E. 秋水仙碱

【答案】B

31. 呈长倒卵形，略弯曲，有的纵剖为两半；表面黄棕色至褐色密被排列整齐的柄残基及鳞片的药材是

- A. 大黄
- B. 葛根
- C. 天麻
- D. 缙马贯众
- E. 地黄

【答案】D

32. 呈不规则类圆形或条形厚片；切面黄白色或灰白色，散有少数棕红色或橙黄色油点，有的可析出白色细针状结晶的饮片是

- A. 地榆
- B. 苍术
- C. 防风
- D. 板蓝根
- E. 木香

【答案】B

33. 关于防风通圣丸特点和质量要求的说法是

- A. 包衣可以防止丸中薄荷、荆芥中挥发性成分散失
- B. 滑石既是处方中药物，粉碎为极细粉又可用作包衣
- C. 大黄煎取药汁泛丸，既能使之成型又可发挥其药效作用
- D. 应控制制剂的水分不得过 9.0%
- E. 应密封贮存，防止受潮、发霉、变质等

【答案】C

34. 《中国药典》规定，黄芪含量测定的指标成分是

- A. 黄芪皂苷甲和黄芪皂苷乙
- B. 黄芪皂苷甲和异黄芪苷
- C. 黄芪皂苷乙和大豆皂苷
- D. 黄芪甲苷和毛蕊异黄酮葡萄糖苷
- E. 黄芪甲苷和乙酰黄芪苷

【答案】D

35. 关于制剂新技术特点与应用的说法，错误的是

- A. 固体分散体常用乙基纤维素增加难溶性药物的溶出速度
- B. 环糊精包合可提高药物的稳定性
- C. 环糊精包合可掩盖药物不良气味
- D. 制成微囊可改善药物的流动性、可压性等物理特性
- E. 回体分散体久贮可能出现药物晶型改变等老化现象

【答案】A

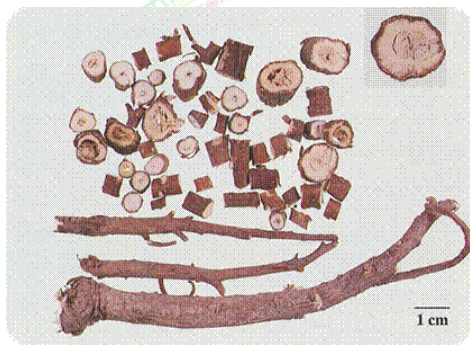
36. 关于胶囊剂的质量要求和应用注意事项的说法，正确的是

- A. 软胶囊的崩解时限为 30 分钟
- B. 除另有规定外，软胶囊应进行释放度检查
- C. 中药硬胶囊内容物水分不得过 12.0%
- D. 胶囊应 30℃ 以下，密闭贮存
- E. 胶囊一股不宜嚼碎服用

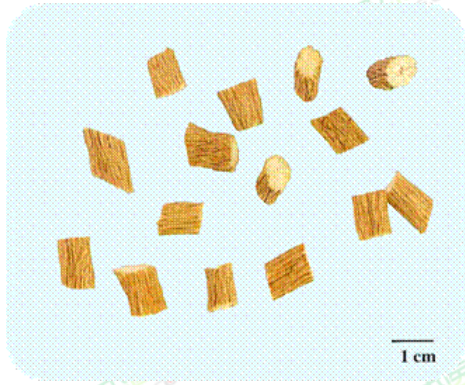
【答案】E

37. 试卷附图图 1~图 5 中，图示饮片为南沙参的是 (C)

A. 图 1



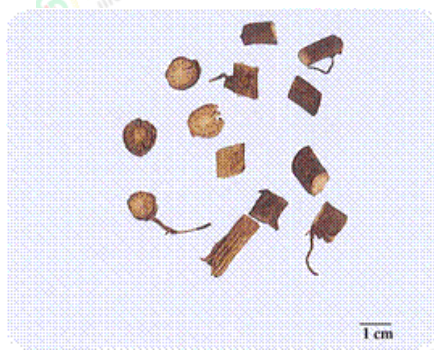
B. 图 2



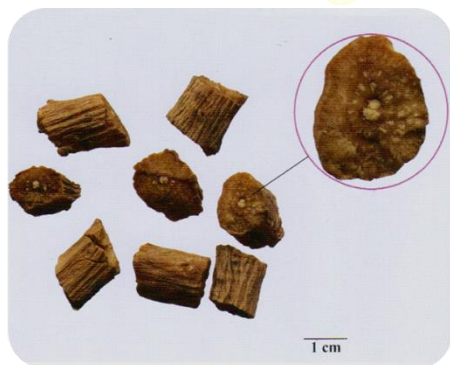
C. 图 3



D. 图 4

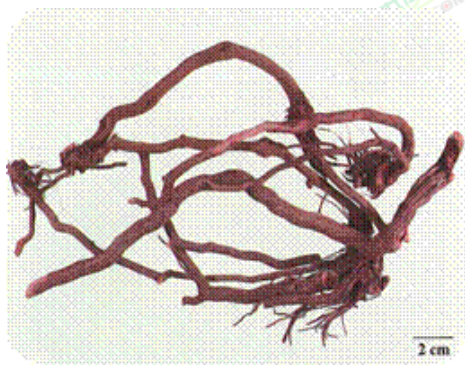


E. 图 5



38. 试卷附图 6—图 10 中，图示药材为茜草的是 (A)

A. 图 6



B. 图 7



C. 图 8



D. 图 9

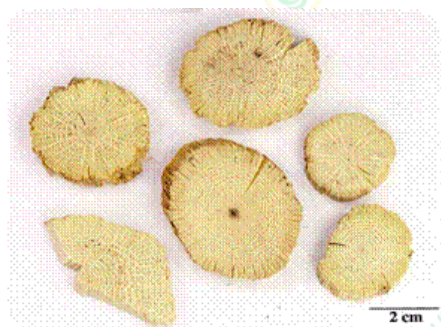


E. 图 10



39. 试卷附图图 11-国 15 中国示饮片为川木通的是

A. 图 11



B. 图 12



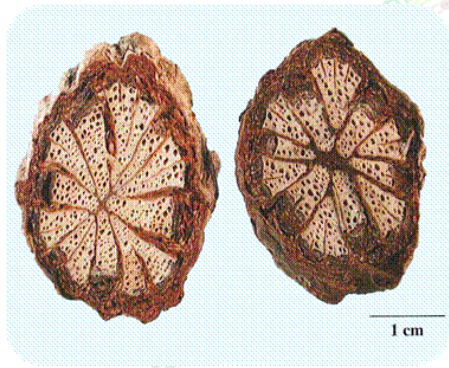
C. 图 13



D. 图 14



E. 图 15



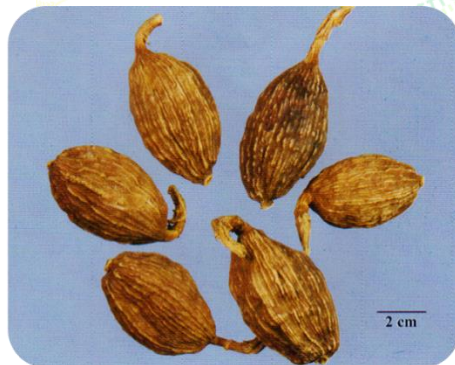
考点 40:

40. 试卷附图图 16~图 20 中, 图示药材为草果的是 (B)

A. 图 16



B. 图 17



C. 图 18



D. 图 19



E. 图 20



[41~42 题]

- A. 单硬脂酸酯
- B. 甘油明胶
- C. 聚乙二醇
- D. 可可豆脂
- E. 泊洛沙姆

41. 具有同质多晶性的栓剂油脂性基质是 (D)

42. 常用作阴道栓基质,但鞣酸等与蛋白质有配伍禁忌的药物,不宜使用的栓剂水溶性基质是 (B)

[43~45 题]

- A. 溶胶剂
- B. 高分子溶液剂
- C. 乳剂
- D. 混悬剂
- E. 低分子溶液剂

43 按分散系统分类,薄荷水属液体制剂的类型是 (E)

44 按分散系统分类,碘甘油属液体制剂的类型是 (E)

45 按分散系统分类,炉甘石洗剂属液体制剂的类型是 (D)

[46~48]

- A. 石菖蒲
- B. 白芷
- C. 天花粉
- D. 黄芩
- E. 商陆

46. 断面纤维性,类白色或微红色,内皮层环纹明显,并可见多数维管束小点及棕色油点的药材是 (A)

47. 断面白色或灰白色，粉性，形成层环纹棕色、近方形或近圆形，皮部散有少数棕色油点的药材是 (B)

48. 切面浅黄棕色或黄白色，异型维管束隆起，其木部明显，形成数个来起的同心性环轮的药材是 (E)

[49~51]

- A. 蟾酥
- B. 麝香
- C. 熊胆粉
- D. 牛黄
- E. 马宝

49. 以水湿润，手搓成团，揉即散，不粘手、染手、顶指或结块，有特异香气的药材是 (B)

50. 呈扁圆形团块状或片状，气味腥，味初甜而后有持麻辣感，粉末嗅之作嚏的药材是 (A)

51. 水液可使指甲染黄；断面可见同心层纹；气清香苦而后甜有清凉感的药材是 (D)

[52~54]

- A. 艾叶
- B. 朱砂
- C. 藤黄
- D. 黄芩
- E. 芒硝

52. 加辅料煮后毒性降低，可供内服的材是 (C)

53. 提净后润燥软坚、消导，下气通便作用指强的药材 (E)

54. 炒炭后温经止血作用增强的药材是 (A)

[55-56 题]

- A.
- B.
- C.
- D.
- E.

55. 结构类型为香豆素的化合物是 (D)

56. 结构类型为木脂素的化合物是 (E)

[57-58]

- A. 重结晶法
- B. 硅胶柱色谱法
- C. 分馏法
- D. 升华法
- E. 凝胶色谱法

57. 根据待分离物质与杂质的溶解度不同，用于分离提纯的方法是 (A)

58. 根据待分离物质的吸附能力不同，用于分离提纯的方法是 (B)

[59~61]

- A. 槲皮素
- B. 黄芩素
- C. 丹参素
- D. 葛根素
- E. 花青素

59. 化合物结构类型为黄酮醇的是 (A)
60. 化合物结构类型为异黄酮的是 (D)
61. 化合物结构类型为黄酮的是 (B)

[61~62]

- A. 三棱
- B. 北豆根
- C. 板蓝根
- D. 西洋参
- E. 三七

61. 根头略膨大，可见暗绿色或暗棕色轮状排列的叶柄残基和 XXX (C)
62. 呈圆锥形，略扁：表面黄白色或灰黄色，有刀削痕的药材 XXX (A)

[63~64]

- A. 通泄
- B. 坚阴
- C. 降泄
- C 坚厚肠胃
- E. 散泄

63. 赭石味苦，其作用特点是 (C)
64. 黄连味苦，少量用时其作用特点是 (D)

[65~66]

- A. 糊剂
- B. 茶剂
- C. 涂剂
- D. 乳胶剂
- E. 凝胶剂

65. 供无破损皮肤揉擦用的剂型是 (B)
66. 一般含有 1/4 以上原料药固体粉末的剂型是 (A)

[67~68]

67. 结构类型为香豆素的化合物是 (A)
68. 结构类型为木脂素的化合物是 (E)

[69~71]

- A. 补骨脂
- B. 巴豆

- C.女贞子
- D.马钱子
- E.酸枣仁

69.呈肾形，略扁：表面黑色、黑褐色或灰褐色，具细微网状皱纹的药材是（A）

70.呈卵形、椭圆形或肾形；表面黑紫色或灰黑色，皱缩不平，基部有果梗痕或具宿萼及短梗的药材是

71.呈扁圆形或扁椭圆形：表面紫红色或紫褐色，平滑有光泽：有的一面较平坦，中间有 1 条隆起的线纹，另一面微隆起，边缘略薄的药材是（E）

[72~73]

A.Molish 试剂

B.醋酐-浓硫酸

C.盐酸-镁粉

D.无色亚甲蓝乙醇溶液

E.碘化铯钾

72.可用于检识生物碱的试剂是（E）

73.可用于检识苯醒及禁醒的试剂是（D）

[74~75]

A.泊洛沙姆

B.甘油明胶

C.可可豆脂

D.单硬所酸所

E.聚乙二醇

74.具有同质多晶性的栓剂油脂性基质是（C）

75.常用作阴道栓基质，但鞣酸等与蛋白质有配伍禁忌的药物不宜使用的基质是（B）

[76~77]

A.银杏叶

B.黄芩

C.满山红

D.葛根

E.槐花

76.《中国药典》规定，以总黄酮醇苷和菇类内酯为指标成分的药材是（A）

77.《中国药典》规定，以杜鹃素为指标成分的药材是（C）

[78~80]

A.玉竹

B.浙贝母

C.射干

D.天冬

E.香附

78.来源于直合科植物根状茎的药材是（A）

79.来源于百合科植物块根的药材是（D）

80.XXXXX

[81~82]

- A.厚朴
- B.秦皮
- C.杜仲
- D.合欢皮
- E.肉桂

81.粉末显微特征中,石细胞类方形、椭圆形或不规则分枝状;油细胞椭圆形或类圆形的药材是(A)

82.粉末显微特征中,石细胞类圆形或类方形,壁厚,有的一面菲薄;油细胞类圆形或长圆形的药材是(E)

[83~85]

- A.黄芩
- B.朱砂
- C.藤黄
- D.艾叶
- E.芒硝

83.加辅料煮后毒性降低,可供内服的药材是(C)

84.提净后润燥软坚、消导、下气通便作用增强的药材是(E)

85.炒炭后温经止血作用增强的药材是(D)

[86~88]

- A.崩解时限
- B.释放度
- C.融变时限
- D.发泡量
- E.溶出度

86.缓释片应检查的项目是(B)

87.阴道片应检查的项目是(C)

88.中药浸膏片应检查的项目是(A)

[89~90]

- A.升华法
- B.硅胶柱色谱法
- C.分馏法
- D.重结晶法
- E.凝胶色谱法

89.根据持分离物质与杂质的溶解度不同,用于分离提纯的方法是(D)

90.根据持分离物质的吸附能力不同,用于分离提纯的方法是(B)

[91~93]

- A.低分子溶液剂

- B.混悬剂
- C.高分子溶液剂
- D.溶胶剂
- E.乳剂

- 91.按分散系统分类,薄荷水属液体制剂的类型是 (A)
- 92.按分散系统分类,碘甘油属液体制剂的类型是 (A)
- 93.按分散系统分类,炉甘石洗剂属液体制剂的类型是 (B)

[94~96]

- A.葛根素
- B.黄芩素
- C.丹参素
- D.槲皮素
- E.花青素

- 94.化合物结构类型为黄酮醇的是 (D)
- 95.化合物结构类型为异黄酮的是 (A)
- 96.化合物结构类型为黄酮的是 (B)

[97-98]

- A.图 21
- B.图 22
- C.图 23
- D.图 24
- E.图 25

- 97.试卷附图图 21~图 25 中,图示饮片为黄柏的是
- 98.试卷附图图 21~图 25 中,图示饮片为地骨皮的是

[99~100]

- A.图 26
- B.图 27
- C.图 28
- D.图 29
- E.图 30

- 99.试卷附图图 26~图 30 中,图示饮片为鱼腥草的是
- 100.试卷附图图 26~图 30 中,图示饮片为薄荷的是

三、材料分析题

[101~104]

某女,46岁。症见头痛昏重、胸膈痞闷、脘腹胀痛、呕吐泄泻,舌苔白腻。医师诊断为外感风寒、内伤湿滞证,处以藿香正气滴。处方组成:苍术 160g、陈皮 160g、姜厚朴 160g、白芷 240g、茯苓 240g、大腹皮 240g、生半夏 160g、甘草浸膏 20g、广藿香油 1.6ml、紫苏叶油 0.8ml。在《新型冠状病毒肺炎诊疗方案(试行第八版)》中,藿香正气滴丸被推荐用于医学观察期乏力伴胃肠不适的病例治疗。

- 101.制备藿香正气滴丸时所用的聚乙二醇 6000,其作用是 (B)
- A.起防腐作用

B.作为滴丸的赋形剂

C.调节制剂 pH

D.控制药物缓慢释放

E.减少生半夏的刺激性

102.处方中呈立方块或不规则原片：白色、淡红色或淡棕色：气微，嚼之粘牙的饮片是（E）

A.陈皮

B.生半夏

C.白芷

D.大腹皮

E.茯苓

103.上述滴丸含量测定成分为橙皮苷，其化学结构类型是（D）

A.萜类

B.挥发油

C.醌类

D.黄酮类

E.苯丙素类

104.处方中厚朴用姜汁制的作用是（A）

A.增强宽中和胃作用

B.增强祛瘀止痛作用

C.增强止咳化痰作用

D.增强健脾补血作用

E.增强渗湿止泻作用

[105~107]

舌苔白滑。脉象微细。医师处以四逆汤。处方组成：淡附片 300g、干姜 200g、炙甘草 300g。

制法：以上三位，淡附片、炙甘草加水煎煮两次，第一次 2 小时，第二次 1.5 小时，合并煎液，滤过。干姜用水蒸气蒸馏提取挥发油，挥发油和蒸馏后的水溶液备用；姜液再加水煎煮 1 小时，煎液与上述水溶液合并，滤过，再与淡附片、炙甘草的煎液合并，浓缩至约 400ml，放冷，加乙醇 1200ml，搅匀，静置 24 小时，滤过，减压浓缩至适量，用适量水稀释，冷藏 24 小时，滤过，加单糖浆、苯甲酸钠与上述挥发油，加水至 100 搅匀，灌装，灭菌，即得。其质量应符合《中国药典》合剂项下有关的各项规定。

105.处方中淡附片是由附子炮制而成，关于淡附片炮制方法的说法，正确的是（C）

A.由泥附子浸入食用胆巴的水溶液数日，煮至透心，水漂，切片，用调色液染至浓茶色，蒸后晒干而得

B.由泥附子没入食用胆巴的水溶液，加食盐浸泡，取出。切片。晒干而得

C.由净盐附子漂尽盐分，与甘草、黑豆加水共煮至透心，除去甘草、黑豆，切薄片，干燥而得

D.由泥附子没入食用胆巴的水溶液，煮至透心，剥去外皮，切片，蒸透晒干而得

E.取砂置锅内，加入附片拌炒至鼓起、变色，去砂，放凉而得

106.该方炙甘草和制剂的质量控制成分为甘草酸，其结构类型是（D）

A.甾体皂苷

B.强心苷

C.胆汁酸类

D.三萜皂苷

E. 蜕皮激素

107. 该制剂的含糖量一般不高于

A. 20% (g/ml)

C. 15% (g/ml)

D. 25% (g/ml)

E. 30% (g/ml)

(108~110)

某男，49岁，症见大便脓血、里急后重、发热腹：处方组成：芡黄迹 800g，木香 200g，以上二味，粉碎成 100g 粉末用米腊 8g 加适量的水泛丸，干燥，即得。

108. 关于处方中萸黄连的炮制方法和作用的说法，错误的是

A. 炮制萸黄连时，每 100kg 黄连片，用吴茱萸 10kg

B. 萸黄连时吴茱萸和黄连片共同拌炒而得

C. 吴茱萸性热，可抑制黄连的寒性

D. 萸黄连擅清气分湿热，散肝胆郁火

E. 黄连经吴茱萸炮制后，可提高小檗碱的溶出率

109. 《中国药典》规定，香连丸的容散时限是

A. 15 分钟

B. 30 分钟

C. 45 分钟

D. 1 小时

E. 2 小时

110. 香连丸处方中萸黄连的显微鉴别特征是

A. 联结乳管含淡黄色细小颗粒状物

B. 树脂道碎片易见，含黄色块状分泌物

C. 纤维多而壁厚，附有小晶体（砂晶和方晶）

D. 纤维成束，周围薄壁细胞含草酸钙方晶，形成晶纤维

E. 纤维束鲜黄色，壁稍厚，纹孔明显

四、多项选择题

111. 具有缓释作用，可显著减轻药物毒性或刺激性的丸剂有

A. 蜡丸

B. 糊丸

C. 水瘤丸

D. 大蜜丸

E. 浓缩丸

112. 根及根茎类药材，在产地加工时需除去外皮的有

A. 人参

B. 郁金

C. 白芍

D. 天南星

E. 山药

113. XXXXXX

