

2022临床执业（助理）医师资格考试

网友回忆版（助理）



关注金英杰教育医考研究院，获取更多医考资料



微信搜一搜

金英杰教育医考研究院

1、对患者死因有异议的，应在 48 小时内进行尸检，具备冷冻条件的可以延长至

- A.3 天
- B.4 天
- C.5 天
- D.6 天
- E.7 天

答案 E

解析：参见《医疗事故处理条例》第十八条：患者死亡。医患双方当事人不能确定死因或者对死因有异议的。应当在患者死亡后 48 小时内进行尸检，具备尸体冻存条件的，可以延长至 7 日。故正确答案为 E。

2、发生医疗纠纷需要进行尸检的，尸检时间应在死亡：

- A.12 小时内
- B.24 小时内
- C.36 小时内
- D.48 小时内
- E.72 小时内

答案：D

3、公园散步，一自行车向其冲开因躲闪及时未造成伤害，随后出现心悸，手出汗等。

答案是应激

4、蚕豆病的病因是（ ）。

- A.机体对蚕豆中的蛋白质过敏
- B.红细胞内缺乏葡萄糖 6-磷酸脱氢酶
- C.体内缺乏葡萄糖-6-磷酸酶
- D.体内缺乏谷胱甘肽过氧化物酶
- E.红细胞中缺少加单氧酶

答案：B

解析：蚕豆病是葡萄糖-6-磷酸脱氢酶（G6PD）缺乏者进食蚕豆后发生的急性溶血性贫血。蚕豆（*vicia faba*）又名胡豆黄。

5、男，36 岁。便血 2 年。初为排便后有少量鲜血滴出，无痛，便后出血自行停止。近半年来偶有块状物自肛门脱出，便后自行回缩。最可能的诊断是

- A.直肠癌
- B.混合痔
- C.外痔
- D.内痔
- E.直肠脱垂

正确答案：D

答案解析：①内痔的主要临床表现为出血和脱出。在内痔早期（如 I 度内痔）无痔核脱出，



微信搜一搜

金英杰教育医考研究院

仅表现便后滴鲜血，量少，与大便不混合。随着病情进展，可有痔核脱出，可自行回纳（Ⅱ度），或不会自行回纳（Ⅲ、Ⅳ度）。结合病史及临床表现，本例应诊断为Ⅱ度内痔（D）。②直肠癌可有直肠刺激征，但不会有肿块脱出且自行回缩（A）。混合痔表现为内痔和外痔症状同时存在，故脱出的肿块不会自行回纳（B）。外痔可见痔核脱出、肛门不适等，但痔核不会回缩（C）。直肠脱垂主要表现为肿物自肛门脱出，无出血（E）。

6、A 肾小管性蛋白尿

B 混合性蛋白尿

C 肾小球性蛋白尿

D 溢出性蛋白尿

E.生理性蛋白尿

多发性骨髓瘤本周蛋白尿属于—答案:D

原发性肾病综合征蛋白尿属于答案:C

7、患者，男性，40岁。术后粘连性肠梗阻3天，加重1天。查体：可见肠蠕动感，肠鸣音亢进，右下腹有局限性压痛。多次立位腹部X线平片可见固定肠襻。正确的治疗措施是

A. 继续补液、观察病情变化

B.注射吗啡止痛

C.灌肠治疗

D.剖腹探查

E.出现腹膜刺激征后手术

答案 C

【解析】手术后近期发生的肠梗阻应与手术后肠麻痹恢复期的肠蠕动功能失调相鉴别，后者多发生在术后3~4日，当肛门排便排气后，症状可自行消失。患者术后粘连性肠梗阻3天，加重1天，多次立位腹部X线平片可见固定肠襻，可首先考虑灌肠治疗。注射吗啡可能掩盖病情，延误诊疗时机，手术治疗也不能消除粘连，相反地，术后还可能出现新的粘连

8、女，28岁。发热、咳嗽2个月，胸部X线片示左上肺不规则片状阴影，予抗结核治疗1个月余。查体:T36.5℃。巩膜稍黄染，双肺未闻及干湿啰音。血WBC4.3×10⁹/L，N0.55。肝功能检查示:ALT、AST正常。总胆红素40.6mol/L，直接胆红素17.8μmol/L。该患者现停用的药物是

A.利福平

B.异烟肼

C.吡嗪酰胺

D.乙胺丁醇

E.链霉素

正确答案：A

解析：总胆红素正常参考值5.1~22μmol/l，直接胆红素正常参考值0.5~6.8μmol/l，该患者总胆红素和直接胆红素过量，而利福平的主要副作用是肝毒性，所以该停用利福平。

9、男性，50岁，间歇无痛性血尿3个月，经检查诊断为左侧肾癌。该患者出现血尿表明

A. 早期肾癌

B.晚期肾癌

C.肿瘤内出血

D.肾癌已侵入肾盏、肾盂黏膜



微信搜一搜

金英杰教育医考研究院

E.肾癌已侵入肾门

答案: D

肾癌侵入肾盂、肾盏黏膜时可出现明显的肉眼血尿。

10、急性肾炎临床表现中消失或恢复正常最慢的是

- A.高血压
- B.水肿
- C.血尿及微量蛋白尿
- D.补体 C3
- E.管型尿

——C

11、男，12岁。反复左腰部胀痛2年。查体：左腰部包块，质软，呈囊性感。B超提示左肾积水，肾皮质变薄。为了解左肾实质损害程度及分侧肾功能，最佳检查为

- A.KUB
- B.血 BUN, Cr
- C.静脉尿路造影
- D.放射性核素肾显像
- E.逆行尿路造影

——D

12、肾损伤血尿不明显的是

- A.肾挫伤
- B.肾全层裂伤
- C.肾蒂断裂
- D.肾部分裂伤
- E.肾盂部分撕裂

——C



13、男，50岁。常规体检胸部X线片示双肺纹理增粗、紊乱。既往体健。吸烟20余年。行肺功能检查示FEV₁/FVC 68.5%。FEV₁占预计值的68%，支气管舒张试验FEV₁改善2.5%（30ml）。该患者首先考虑的诊断是

- A.支气管扩张
- B.慢性阻塞性肺疾病
- C.阻塞性肺气肿
- D.支气管哮喘
- E.慢性支气管炎

【答案】B

【解析】中年男性、有吸烟史、X线胸片双肺纹理增粗紊乱、支气管舒张试验阴性，符合COPD的诊断。



微信搜一搜

金英杰教育医考研究院

14、《医疗机构从业人员行为规范》中“以人为本，践行宗旨”的具体要求不包括

- A.积极维护社会公益，促进人类健康
- B.坚持救死扶伤，防病治病的宗旨
- C.发扬大医精诚理念
- D.以患者为中心，全心全意为人民健康服务
- E.发扬人道主义精神

『答案』A



微信搜一搜

金英杰教育医考研究院

- 1、Barret 食管是指下列哪一种
- A、食管鳞状上皮增生
 - B、黏膜固有层乳头向表面延伸
 - C、上皮层内中性粒细胞和淋巴细胞浸润
 - D、黏膜糜烂或溃疡形成
 - E、食管下段的复层鳞状上皮被单层柱状上皮所替换

【答案】E

- 2、男，60岁。进行性吞咽困难4月余。无反酸、嗝气、腹痛，无发热。发病以来体重无明显变化。查体：T36.5℃，P80次/分，R18次/分，BP120/80mmHg。浅表淋巴结未触及。双肺呼吸音清，未闻及干湿性啰音，心律齐。腹软，无压痛。胃镜：食管中段可见隆起病变，累及食管全周，长约4cm，伴不规则溃疡形成，黏膜粗糙、质硬、易出血。行活组织病理检查，最可能的结果是
- A. 平滑肌瘤
 - B. 鳞癌
 - C. 腺癌
 - D. 淋巴瘤
 - E. Barrett 食管

【答案】B

【解析】患者老年男性，进行性吞咽困难4月余。胃镜：食管中段可见隆起病变，累及食管全周，长约4cm，伴不规则溃疡形成，黏膜粗糙、质硬、易出血，考虑是食管癌，我国90%的食管癌为鳞状细胞癌，少数为腺癌，食管腺癌多与Barrett食管相关，该患者无胃食管反流病史。

- 3、男，62岁。上腹痛10天。既往高血压病史10余年，反复心前区疼痛发作2个月，口服阿司匹林100mg/日、降压药物、他汀类降脂药等治疗。查体：T



36.5 °C, P 80 次/分, R 18 次/分, BP 120/80 mmHg, 双肺呼吸音清, 未闻及干湿啰音, 心率齐, 腹软, 无压痛。上消化道 X 线钡剂造影: 胃角切迹壁外龛影。13C 尿素呼气试验阴性。最适宜的治疗药物是

- A. 氢氧化铝
- B. 雷尼替丁
- C. 枸橼酸铋钾
- D. 多潘立酮
- E. 奥美拉唑

【答案】E

4、女, 60 岁。晨起后突感右上肢无力, 持物掉落, 伴言语不利, 休息半小时后缓解。既往有高血压、糖尿病病史。查体: 未见脑神经异常, 四肢运动、感觉及共济运动正常。最可能的诊断是

- A. 脑出血
- B. 低血糖
- C. 高血压脑病
- D. 癫痫单纯性部分性发作
- E. 短暂性脑缺血发作

【答案】E

5、体内氨的主要去路是

- A 合成谷氨酰胺
- B 合成尿素
- C. 生成铵盐
- D. 生成非必需氨基酸
- E. 参与嘌呤、嘧啶合成

【正确答案】B

- A. Cushing 溃疡
- B. 胃溃疡
- C. Curling 溃疡
- D. 食管腐蚀性溃疡
- E. 十二指肠溃疡



微信搜一搜

金英杰教育医考研究院

6 最易发生癌变的溃疡是

【答案】B

7 烧伤患者发生的溃疡是

【答案】C

8、医疗机构从业人员的职业价值目标是

- A. 大医精诚
- B. 以患者为中心
- C. 人道行医
- D. 为人民健康服务
- E. 救死扶伤

【正确答案】D

9、医生劝患者“你应该参加一些晨间锻炼”，这种医患关系属于

- A 主动-被动型
- B. 指导-合作型
- C. 共同参与型
- D. 强制-被动型
- E. 指导-参与型

【正确答案】B

10、疫苗接种记录保存年限不少于

- A. 1 年
- B. 2 年
- C. 3 年
- D. 4 年
- E. 5 年

【正确答案】E

11、中医典籍中有“天人合一”“天人相应”的观点。该观点所反映的医学模式为

- A. 神灵主义医学模式
- B. 整体医学模式
- C. 生物医学模式
- D. 生物-心理-社会医学模式
- E. 自然哲学医学模式

【正确答案】E



微信搜一搜

金英杰教育医考研究院

12、早期动脉粥样硬化病变最早进入动脉内膜的细胞是

- A. 红细胞
- B. 淋巴细胞
- C. 脂肪细胞
- D. 嗜中性粒细胞
- E. 巨噬细胞

【答案】 E

13、流行病学研究的三种基本方法包括

- A. 观察法、实验法和数理法
- B. 描述性研究、病例对照研究和队列研究
- C. 描述性研究、实验研究和数学模型
- D. 病例对照研究、队列研究和实验研究
- E. 现况研究、病例对照研究和实验研究

【正确答案】 A

14、“无论是致病、治疗，还是预防和康复都应把人视为一个整体，需要考虑各方面因素的交互作用，而不能机械地将他们分割开”。此观点所反映的医学模式是

- A. 自然哲学的医学模式
- B. 生物-心理-社会医学模式
- C. 神灵主义的医学模式
- D. 机械论医学模式
- E. 生物医学模式

【正确答案】 B

15、患者经抗肿瘤治疗后尿检发现大量葡萄糖和氨基酸。推测其肾单位受损部位是

- A. 近端小管
- B. 肾小球
- C. 集合管
- D. 髓祥升支粗段
- E. 远端小管

【答案】 A

【解析】 癌症患者经抗肿瘤治疗可能会造成肾损伤，题中患者尿检发现了大量葡萄糖和氨基酸，而葡萄糖和氨基酸都是在近端小管被重吸收的，故推测该患者的肾单位受损部位是近端小管（A对）

16、女，30岁。腹痛、腹泻伴急后重3天。最初为稀便，2天后为粘黏脓血便，



微信搜一搜

金英杰教育医考研究院

偶见片状灰白色膜状物排出。此病变最可能的炎症类型是

- A. 纤维素性炎
- B. 变质性炎
- C. 出血性炎
- D. 浆液性炎
- E. 化脓性炎

【正确答案】 A

17、公共卫生监测的种类繁多，最普遍的是

- A. 死因监测
- B. 症状监测
- C. 传染病监测
- D. 公共卫生监测
- E. 行为及行为危险因素监测

【正确答案】 C

18、经产妇，27岁，32周妊娠，昨日夜晚突然出现无痛性阴道流血，最可能的诊断是

- A. 前置胎盘
- B. 羊水过多
- C. 胎盘早剥
- D. 先兆子宫破裂
- E. 子宫破裂

【正确答案】 A

19、某孕妇，妊娠31周，无痛性阴道流血4次，检查发现，胎心在正常范围，子宫无压痛，阴道流血量少于月经量，正确的护理措施是

- A. 卧床休息，左侧卧位
- B. 肛查，了解宫口有无开大
- C. 阴道检查
- D. 缩宫素引产
- E. 输血

【正确答案】 A

- A. 心尖区舒张中晚期隆隆样杂音
- B. 心尖区全收缩期吹风样杂音
- C. 胸骨左缘第3肋间舒张早期哈气样杂音
- D. 胸骨右缘第2肋间3级以上喷射性收缩期杂音
- E. 胸骨左缘功能性收缩期杂音

20、二尖瓣狭窄听诊为【正确答案】 A



微信搜一搜

金英杰教育医考研究院

21、二尖瓣关闭不全的听诊【正确答案】B

【解析】二尖瓣狭窄：心尖区舒张期隆隆样杂音。二尖瓣关闭不全：收缩期吹风样杂音。

22、内脏性幻觉与内感性不适最主要区别是

- A. 躯体内部产生异样感觉
- B. 定位是否准确
- C. 二者临床诊断意义较大
- D. 多见于精神分裂症
- E. 多见于躯体形式障碍

【正确答案】B

【解析】内脏性幻觉属于知觉障碍，是指患者感到躯体内部某一部位或某脏器的异常体验，如肠扭转、肝破裂等，部位及性质比较明确，常与疑病妄想、虚无妄想及被害妄想等伴随存在，多见于精神分裂症及抑郁症。内感性不适属于感觉障碍，是躯体内部产生的各种不舒服或难以忍受的异样感觉，如蚁爬感、牵拉感等，部位常不明确，性质模糊甚至多变，多见于各类神经症。定位是否准确是二者最主要区别，正确答案是B

23、患者女，72岁，10年前出现四肢疼痛，呈游走性，以夜间为著。后逐渐出现关节畸形，功能受限。家族史：其母病逝于骨肉瘤。查体：体温正常。头颅无畸形，五官端正。心、肺查体无异常。双肘关节、膝关节、髋关节畸形，功能受限。四肢肌力正常，肌张力降低。入院后查血、尿常规(-)，肝功能：ALP186U/L，肾功能正常。X线示双肘关节、膝关节、髋关节关节腔破坏，关节脱位。颅脑X线平片未见异常。考虑诊断为畸形性骨炎，给予对症治疗后，患者疼痛症状基本缓解，复查ALP恢复正常。关于手术治疗畸形性骨炎的主要适应证，下列正确的是

- A 所有的病理性骨折
- B. 严重关节炎
- C. 非负重骨的严重畸形
- D. 药物治疗无效者
- E. 骨痛

【正确答案】B



zzyt469 女, 74岁。间断感觉环境晃动伴恶心2天。共发作5次, 每次持续10~17分钟。有高血压病史。发作时查体: 水平眼震阳性, 左侧指鼻试验和跟膝胫试验阳性, 闭目直立试验阳性。发作间歇期查体正常。双侧前庭功能试验正常。头颅CT无异常。可能的诊断是

- A、短暂性脑缺血发作
- B、小脑梗死
- C、脑桥梗死
- D、小脑出血
- E、中脑梗死

答案: A 押中密训点

好发于50-70岁, 男性多于女性。如下特点:

- 1、**发作性**: 起病突然, 症状出现后迅速达高峰;
- 2、**短暂性**: 历时短暂, 每次发作持续数秒, 常为5-20min, **最长不超过24h**;
- 3、**可逆性**: 不遗留神经功能缺损;
- 4、**反复性**: 常反复发作, 频率差异大。24h可发作数次至数十次, 亦可数日至数年发作一次;
- 5、**局灶性**: 发作时只出现局部脑功能障碍;
- 6、**刻板性**: 每次发作症状类似。



(共用备选答案) 张伟老师原题押中

- A.MSH
- B.GnRH
- C.ADH
- D.TRH
- E.CRH

zzyt345.垂体后叶储存的激素是

答案: C

zzyt346.腺垂体分泌的激素是

答案: A



实验室1 命中2分

- 抗Scl-70抗体 **系统性硬化病**
- 抗Jo-1抗体 **肌炎/皮肌炎**
- 抗SM抗体——**确诊SLE** **抗磷脂抗体---血小板减少、流产**
- 抗ds-DNA抗体——**活动、狼疮肾**
- ANA——**几乎所有都阳性-狼疮筛查**
- ANCA——**抗中性粒细胞胞浆抗体** **急进性肾小球肾炎Ⅲ型**
- ADA **腺苷脱氨酶—结核性腹水**

27

(题共用备选答案)

- A. 出生时接种
- B. 出生时、1个月、6个月接种
- C. 3个月、4个月、5个月接种
- D. 2个月、3个月、4个月接种
- E. 出生第三天

030. 百白破混合制剂预防免疫接种的计划是 (C)

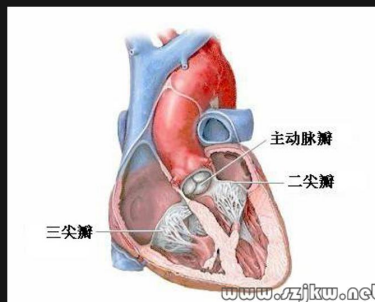
031. 乙型肝炎疫苗预防免疫接种开始接种的时间是 (A)

032. 牛痘疫苗预防免疫接种开始接种的时间是 E

zzyt218.女,43岁。诊断风湿性心脏瓣膜病20余年。查体:心前区未触及震颤,胸骨左缘第3肋间可闻及舒张期叹气样杂音,心尖部可闻及舒张早期杂音,S1减弱,最可能的诊断是

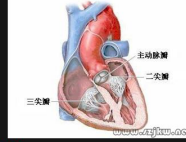
- A. 主动脉瓣关闭不全伴二尖瓣器质性狭窄
- B. 主动脉瓣关闭不全伴二尖瓣相对性狭窄
- C. 主动脉瓣器质性狭窄伴二尖瓣器质性狭窄
- D. 主动脉瓣相对性狭窄伴二尖瓣相对性狭窄
- E. 主动脉瓣相对性狭窄伴二尖瓣器质性狭窄

答案: B A-F如果要诊断一定要加 相对性 (功能性的)



微信搜一搜

金英杰教育医考研究院



总结

疾病	杂音	心室大	形状
• 二狭	舒张期隆隆 Graham-Steell杂音 (肺动脉瓣区)	左房右室	梨型心
• 二闭	收缩期吹风	全室都大	球形心
• 主狭	收缩期喷射	左室大	靴型心
• 主闭	舒张期叹息 (Austin-Flint杂音)	左室大	靴型心



微信搜一搜

金英杰教育医考研究院

25. 流行病学的基本研究方法包括

- A. 分析性研究、病例对照研究、队列研究
- B. 统计学检验、控制偏性、观察性研究
- C. 实验性研究、干预性研究、分析性研究
- D. 描述性研究、统计学检验、观察性研究
- E. 描述性研究、分析性研究、实验性研究

答案 E



5. 某人患有脚气病，可能是由于缺乏

- A. 维生素A
- B. 核黄素
- C. 叶酸
- D. 维生素D
- E. 磺胺素（维生素B）

答案 E

维生素A——干眼病、夜盲症
维生素B1——脚气病
叶酸——巨幼贫
维生素D——维生素缺乏性佝偻病
核黄素——阴囊炎，舌炎、唇炎和口角炎



43.男, 56岁, 吞咽困难5个月。胃镜检查见食管中断隆起伴溃疡, 管腔狭窄, 管壁僵硬。黏膜活检最可能的病理改变是 (2016年)

- A. 腺癌
- B. 淋巴瘤
- C. 蕈样肉芽肿
- D. 鳞癌
- E. 干酪样肉芽肿

中段好发鳞癌
下段好发腺癌

15+
-15

答案 D



刘小燕(2092312): 4

小雨(1111505845): D

谭文书(1112466893): 4

4715(1111752361): D

李秀萍(1111394743): 4

任红云(504916): 1

孔令敏(1111434643): 4

班雪珍(1111589466): D



王文秀老师原创押中



微信搜一搜

金英杰教育医考研究院

19.男，50岁。因高血压，高脂血症服用阿司匹林3个月，1个月来反复出现上腹疼痛，查体：腹软，中上腹压痛，下列治疗药物中首选的是

- A.阿莫西林
- B.克拉霉素
- C.奥美拉唑
- D.多潘立酮
- E.硫酸镁



答案 C



袁爱毅(97787): 3

杨再香(798623): 3

王远程(1112510453): 急性胃炎

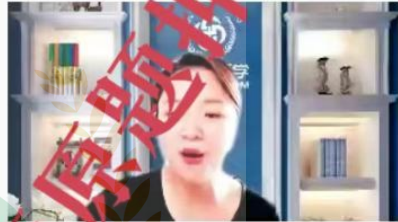
潘霞(1379368): 3

杨慕昭(1316894): 3

刘倩(1113113453): 3

任红云(504916): 3

刘倩(1113113453): 3



微信搜一搜

金英杰教育医考研究院

13. 早期动脉粥样硬化病变最早进入动脉内膜的细胞是

- A. 红细胞
 - B. 淋巴细胞
 - C. 脂肪细胞
 - D. 嗜中性粒细胞
 - E. 巨噬细胞
1. 动脉粥样硬化——累及全身的大中动脉
2. 分期
➢ 脂纹期——最早的病变：有大量巨噬细胞源性泡沫细胞
➢ 纤维斑块期——形成纤维帽
➢ 粥样斑块期——最后

早上跑步，中午带帽，晚上喝粥

【答案】E

王远程(1112510453): 高职

高峰👉(2521551): 低密度

王远程(1112510453): 高职

4715(1111752361): 血脂高

张晓萌(1113038841): 损伤

陈思(483859): 这个口诀再说一次老师

高明珠(1433007): 血管内皮损伤

去年差12分，今年加油(1112546889): 破了

杨慕昭(1316894): 血管内损伤

张晓萌(1113038841): 记混了



微信搜一搜

金英杰教育医考研究院

13. 汽车正在行驶中，一名儿童突然冲向马路对面。司机急刹车。汽车在发出刺耳的刹车声后停住，儿童在车前的半米处跑过。这时司机顿感心跳加快，头上冒汗，手脚无力。这种情绪状态是

- A. 心境
- B. 激情
- C. 情感
- D. 应激
- E. 情操

答案 D

15+

15



13777655(741756): 4

4715(1111752361): D

赵建东(2396609): 4

张志新新(1112740224): 4

9388(1112256475): 4

潘霞(1379368): 4

去年差12分，今年加油(1112546889): 4

蒋妹妹(2046204): 4

苏州-执业，陈官利(423666): 4



微信搜一搜

金英杰教育医考研究院

疾病的分布的常用测量指标****

1000人

2022 王文秀
若 50

发病率	某病一年中新发的病例 新发病例/暴露人口数	反应疾病发生的频率
患病率	新+老病例/平均人口数	反应疾病的存在或流行情况
罹患率	短时间小范围新发病例	主要用于小范围传染病, 属发病率一种
死亡率	死亡人数/同期平均人口数	反应人群的健康状况和卫生保健水平
病死率	因病而死/同期确诊患该病人数	衡量疾病对生命威胁的程度 反应医疗水的指标



田正(2145521): 短时间

杨慕昭(1316894): 短时间内发病的

金送军(1111655319): 短时间内新发

金送军(1111655319): 短时间内新发

王远程(1112510453): 短时间爆发

心怡(99530): 短时间大量

小雨(1111505845): 20

刘倩(1113113453): 20

李海(1112759247): 20



尸检——48小时内

有冷藏条件——7天

甲类、乙类甲管传染病——2小时上报

其他乙类、丙类——24小时上报

13333068826

抢救病历——6小时内

细菌耐药达30%——通报本机构医务人员

细菌耐药达40%——慎重经验给药

细菌耐药达50%——根据药敏试验给药

细菌耐药达75%——暂停使用，跟踪监测

3遍批433
5毒
75

18:50 / 182:03

聊天记录

简介



刘家畅(1093143): 这名真牛逼



哈登(515980): 传染病疫种丢失，多久批



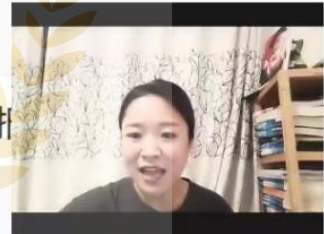
18064799023: 啥是二级以上



马牛逼(1113088481): 手机听课 麻烦



Simon(1820888): 三里一化都没看，完了



微信搜一搜

金英杰教育医考研究院



金英杰医学

JINYINGJIE
13333068826

2022 王文秀

传染病的分类

淋、艾、梅毒、乙肝
老鼠乱窜

- 甲类：鼠疫、霍乱
- 乙类：其中非典、肺炭疽、新冠肺炎按甲类管理
- 丙类：黑热病，急性出血性结膜炎，手足口，风疹，麻风，包虫，丝虫，流感，流行性腮腺炎，流行性和地方性斑疹伤寒，除霍乱、细菌性和阿米巴痢疾、伤寒、副伤寒以外的感染性腹泻

一黑一红一口泻
两风两虫三流行



14:55 / 182:03

聊天记录

简介

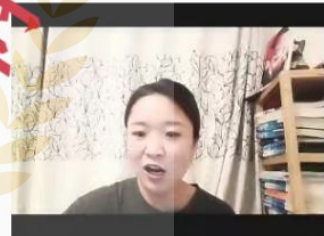
也许不易(287152): 哈哈

张金兰(1112347316): 刷屏可耻

7157(1113287765): 还得是廊坊的

小宝贝(1112008662): 我们都会给你撑腰的，哈哈，保佑我们明天考过

从骨至筋(111190478): 性病都属于乙类



微信搜一搜

金英杰教育医考研究院

磷酸戊糖途径

关键酶：6-磷酸葡萄糖脱氢酶

此酶的先天性缺陷会导致溶血性黄疸（蚕豆病）

生理意义：

- ①提供5-磷酸核糖，参与核苷酸和核酸合成
- ②提供NADPH+（还原型辅酶II）→体内NADPH+最主要的途径



王远程(1112510453): 11

吴桂平(2500849): 1

王瑶(1111570130): 1

赵建东(2396609): 1

刘以晴(1569765): 1

田正(2145521): a

小雨(1111505845): A

张戟(622002): 1

李秀萍(1111394745): 1



微信搜一搜

金英杰教育医考研究院

记忆：直条比较动态线；
两个连续用散点；
各部占比圆形图

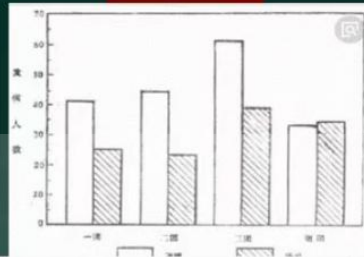
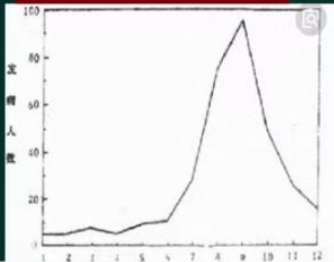
• 统计学图表

图形	线图	直方图	直条图	圆形图	散点图	统计地图
意义	连续动态变化 趋势	频数或频率	各独立资料 的比较	各部分百 分比	两个连续变 量相互关系	地区分布

同一个事物在时间上的变化

分组

不同事物比大小



3000(1112528809): 5

闻丽华(495141): 5

金送军(1111655319): 5

小马(1112014985): 5

赵小涛~执业(1872905): 5

李丽园(1112008658): 5

赵过儿(1112133935): 5

赵建东(2396609): 5

潘霞(1379368): 5



微信搜一搜

金英杰教育医考研究院

发病率	某病一年中新发的病例 新发病例/暴露人口数	反应疾病发生的频率
患病率	新+老病例/平均人口数	反应疾病的存在或流行情况
罹患率	短时间小范围新发病例	主要用于小范围传染病，属发病率一种
死亡率	死亡人数/同期平均人口数	反应人群的健康状况和卫生保健水平
病死率	因病而死/同期确诊患该病人数	衡量疾病对生命威胁的程度 反应医疗水的指标

田正(2145521): 短时间

杨慕昭(1316894): 短时间内发病的

金送军(1111655319): 短时间内新发

金送军(1111655319): 短时间内新发

王远程(1112510453): 短时间爆发

心怡(99530): 短时间大量

小雨(1111505845): 20

刘倩(1113113453): 20

李海(1112759248): 20



微信搜一搜

金英杰教育医考研究院